

Laukaa Vehniä

Vt 4 parantamisalueen uusien tielin- jakäytävien ja selvitysalueen mui- naisjäännösinventointi 2015



Hannu Poutiainen
Teemu Tiainen



Tilaja: Ramboll Finland Oy

Sisältö

Perustiedot	2
Yleiskartat	3
Vanhoja karttoja	6
Inventointi	10
Menetelmät.....	11
Havainnot	11
Tulos	14
Lähteet	14
Muinaisjäännökset	15
1 LAUKAA UUSI-HOVILA.....	15
2 LAUKAA NUOTTIMÄKI	16
3 VANHA JYVÄSKYLÄ - ÄÄNEKOSKI KOIVISTO TIE	19
Muut kohteet	22
4 LAUKAA VEHNIÄ VUORENKYLÄ.....	22
5 LAUKAA PETRUMA HIRVASMÄKI	23
Kuvia	25

Kansikuva: Yleiskuva tielinjauksen Ve C1 länsipuolelta, Suonpään tilan luoteispuolelta. Itään.

Perustiedot

Alue: Laukaa Vehniä. Valtatie 4 parannushankkeen suunnitellut uudet tielinjan käytävät sekä linjausten selvitysalue Iso-Hirvanen ja Alanen järvien itäpuoleisella alueella.

Tarkoitus: Selvittää onko suunnitelluilla uusilla tielinjauksilla (Ve B ja VE C1) kiinteitä muinaisjäännöksiä, sekä selvittää selvitysalueen muinaisjäännöstilanne.

Maastotyö: 5.-6.11.2015

Kustantaja: Ramboll Finland Oy.

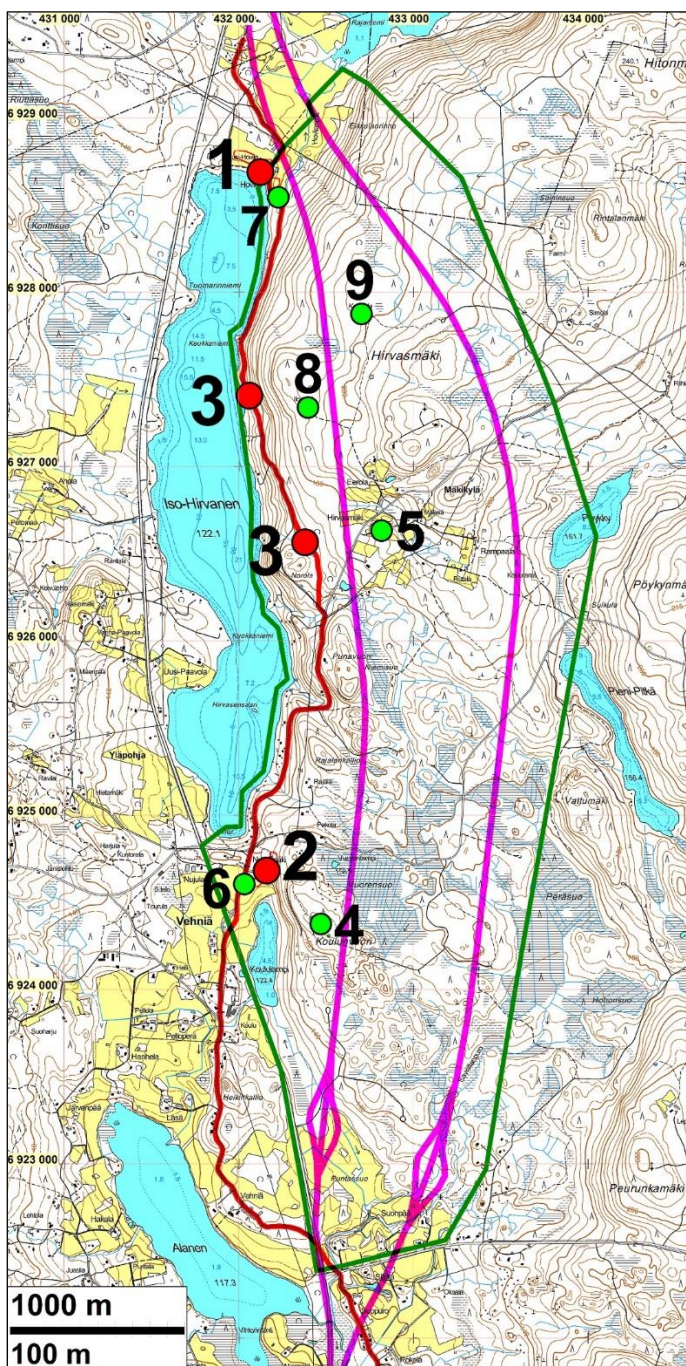
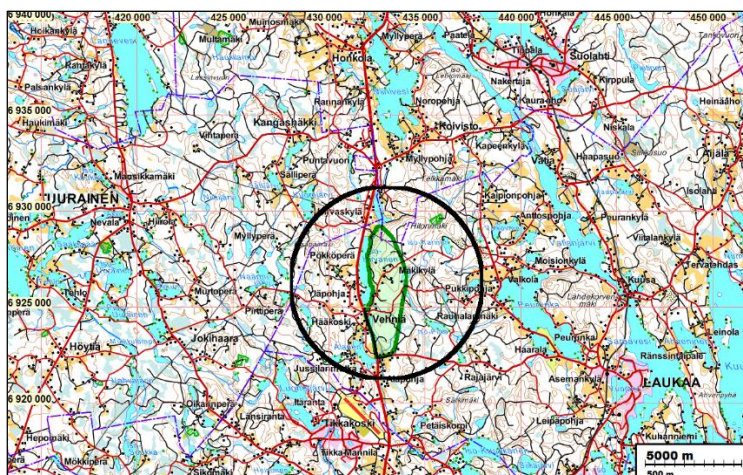
Aiemmat tutkimukset: Timo Jussila 1985 inventointi, Kaarlo Katiskoski 1986 inventointi, Timo Sepänmaa 1998 ja 1999 tarkastus, Miikka Kumpulainen 2004 inventointi. Sepänmaa 2014 inventointi.

Tekijät: Mikroliitti Oy, Hannu Poutiainen ja Teemu Tiainen.

Tulokset: Tutkimusalueelta tunnettiin ennestään kaksi kiinteää muinaisjäännöstä: Uusi-Hovila (raportin kohde numero 1) ja Nuottimäki (2) sekä yksi mahdollinen muinaisjäännos Vehniä Vuorenkylä (4), joka todettiin ns. muuksi kohteeksi joka ei ole suojelukohde, Muinaisjäännosinventoinnissa alueelta havaittiin yksi uusi kiinteä muinaisjäännos: raportin kohde nro 3 Jyväskylä-Äänekoski Koivisto vanha tie. Lisäksi vanhojen karttojen perusteella paikannettiin karkeasti Hirvasmäellä sijainnut vanha talotontti Petruma/Hirvasmäki (kohde nro 5), joka ei ole kiinteä muinaisjäännos johtuen sen karkeasta paikannuksesta. Suunnitellut uudet tielinjavaihtoehdot ovat siksi etäällä muinaisjäännöksistä jotta muinaisjäännöksillä ei ole vaikutusta tien parannushankkeeseen.

Selityksiä: Koordinaatit ja kartat ovat ETRS-TM35FIN koordinaatistossa (Euref). Kartat ovat Maanmittauslaitoksen maastotietokannasta syksyllä 2015 ellei toisin mainittu. Valokuvia ei ole talletettu mihinkään viralliseen arkistoon eikä niillä ole mitään kokoelmatunnusta. Valokuvat digitaalisia. Valokuvat ovat tallessa Mikroliitti Oy:n serverillä. Kuvaajat: Hannu Poutiainen ja Teemu Tiainen. **Kohteiden numerointi on epävirallinen, vain tämän raportin karttaviitteiksi.**

Yleiskartat

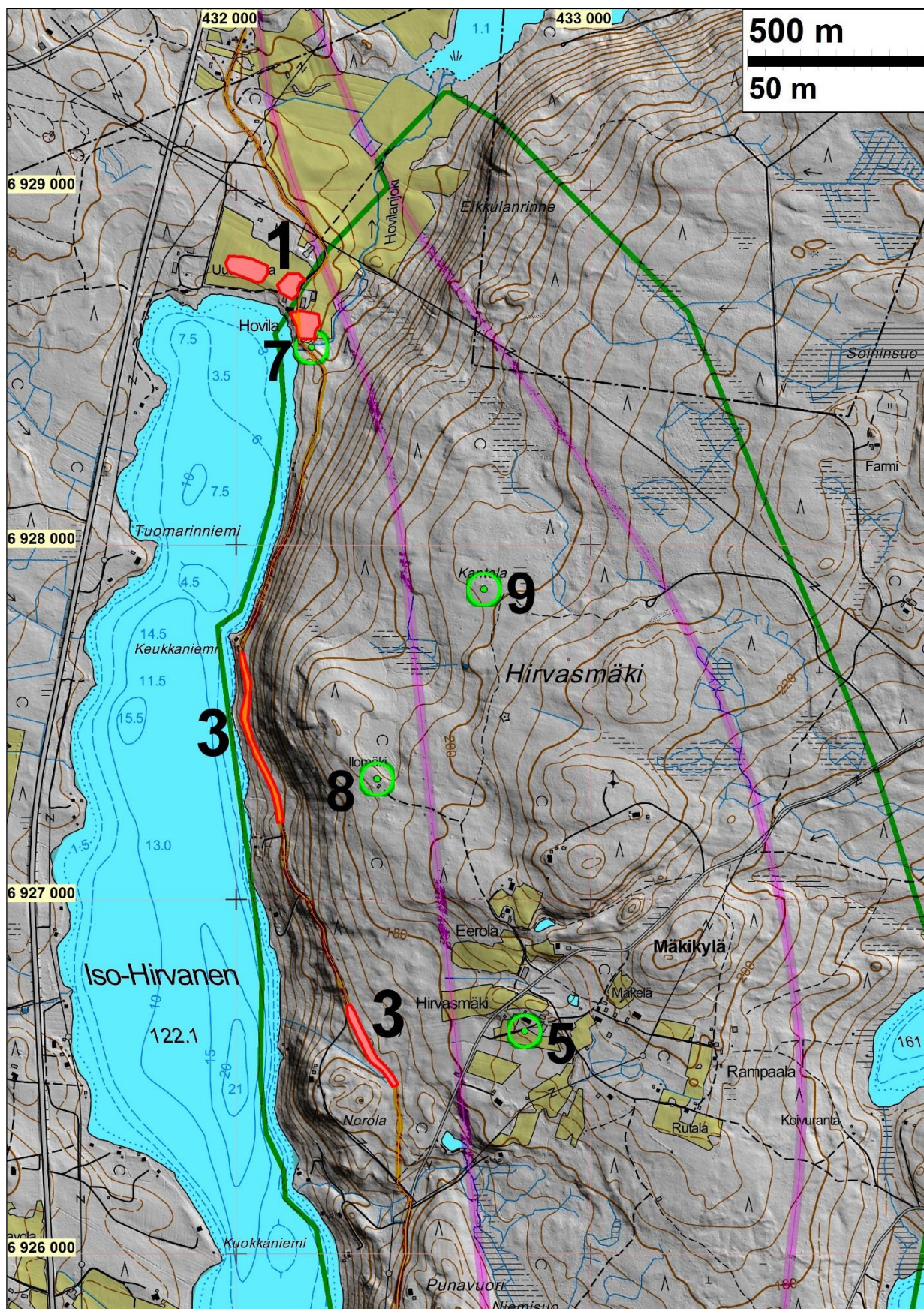


Inventointialue – hankkeen suunnittelualue – on rajattu vihreällä viivalla, uuden tielinjauksen alustavat vaihtoehdot sinipunaisilla viivoilla.

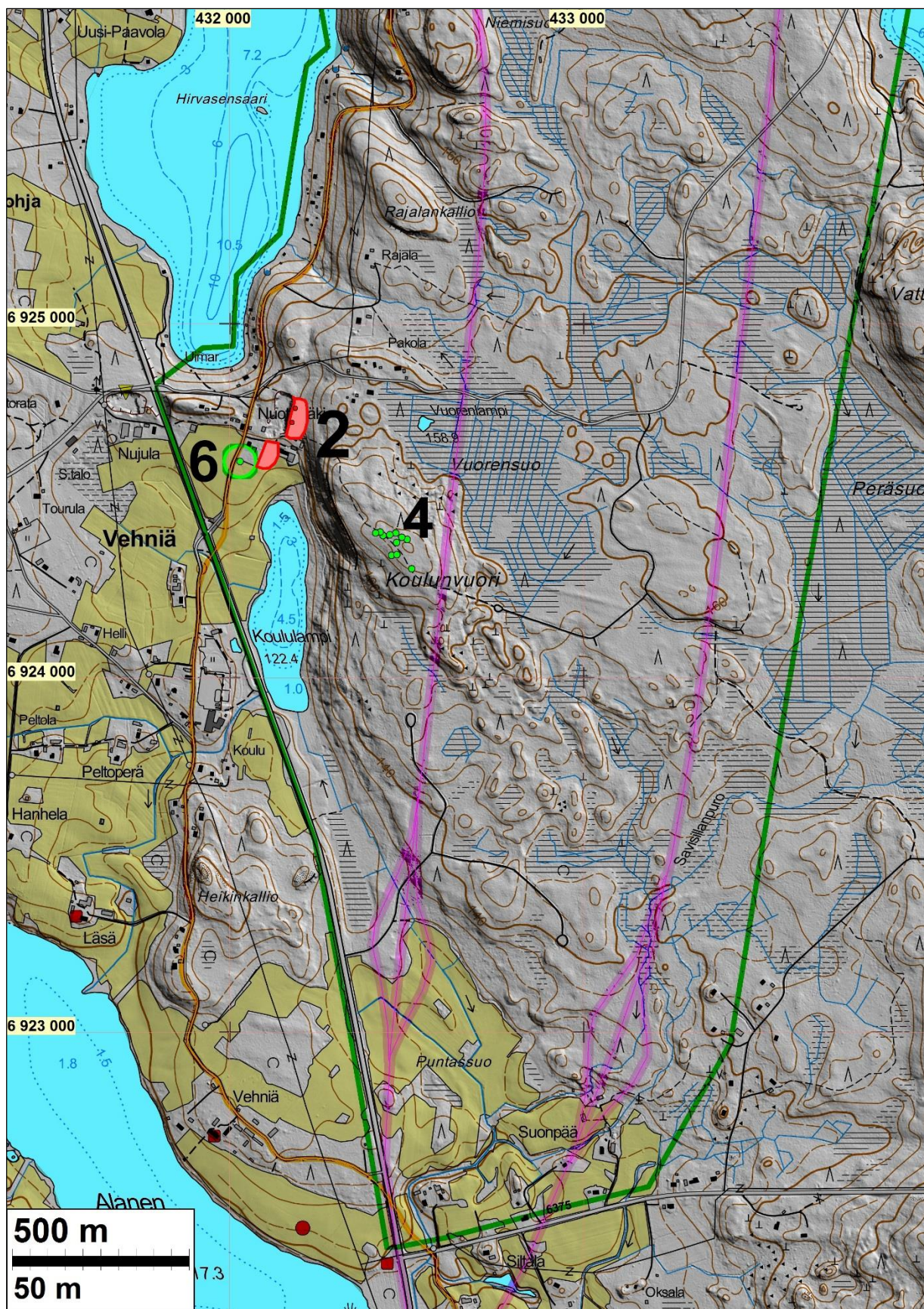
Suunnittelualueen muinaisjännökset punaisilla palloilla ja raportin kohdenumeroin.

Muut kohteet ja havainnot vihreällä pallolla ja raportin kohdenumeroin.

Vanhan Jyväskylä - Kouvion kylä tien linjaus punaisella viivalla. Tielinjaus on muinaisjännös.

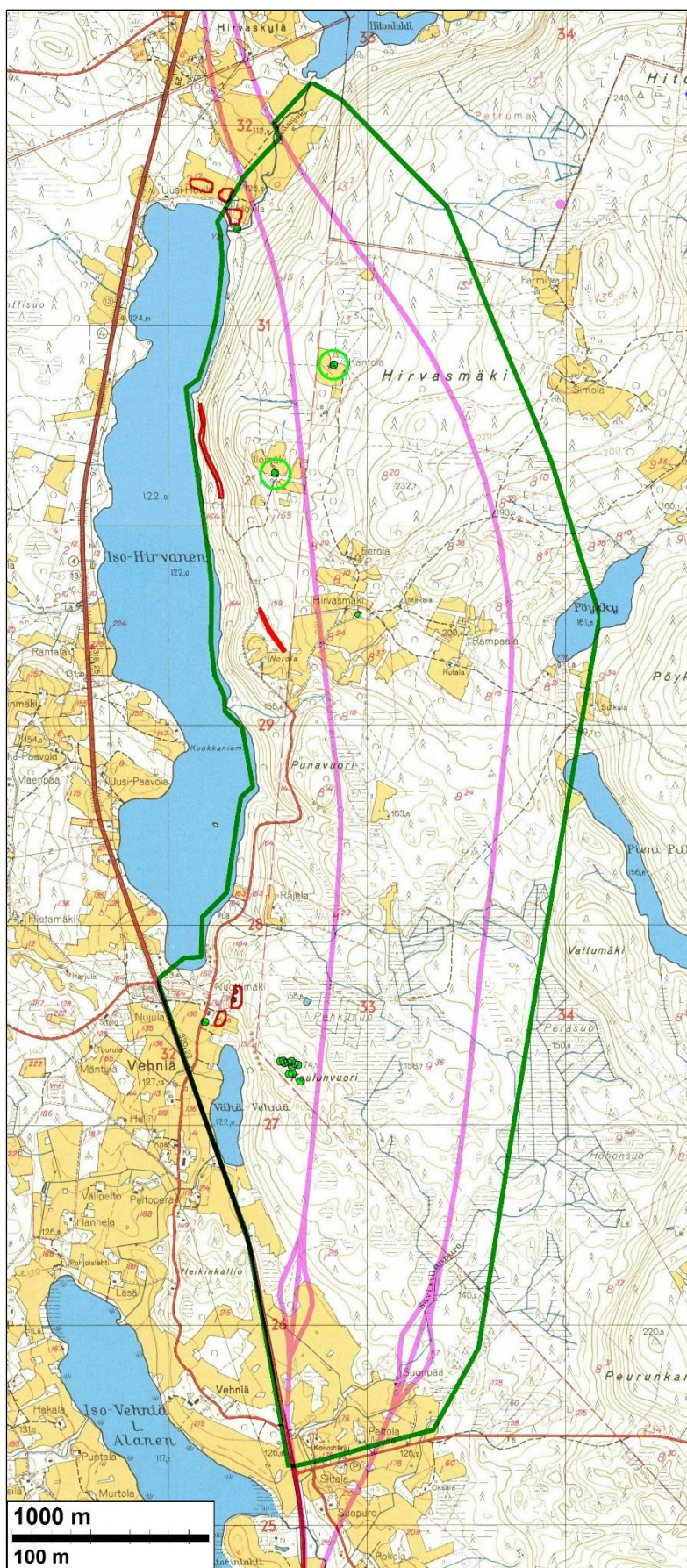


Muinaisjännökset punaisella: 1 Uusi-Hovila ja 3 Vanhan Laukaantien hylätyt osuudet. Kohde 5 Patruma on vanhan talonpaikka, muu kulttuuriperintökohde. Kohteet 8 Ilomäki ja 9 Kantola ovat nuoria autoituneita talon paikkoja, eivätkö ne ole muinaisjännöksiä tai suojelukohdeita vain ”mutta havaintoja”. Inventointialueen rajaus vihreällä viivalla, uuden tielinjauksen vaihtoehdot sinipunaisilla viivoilla.



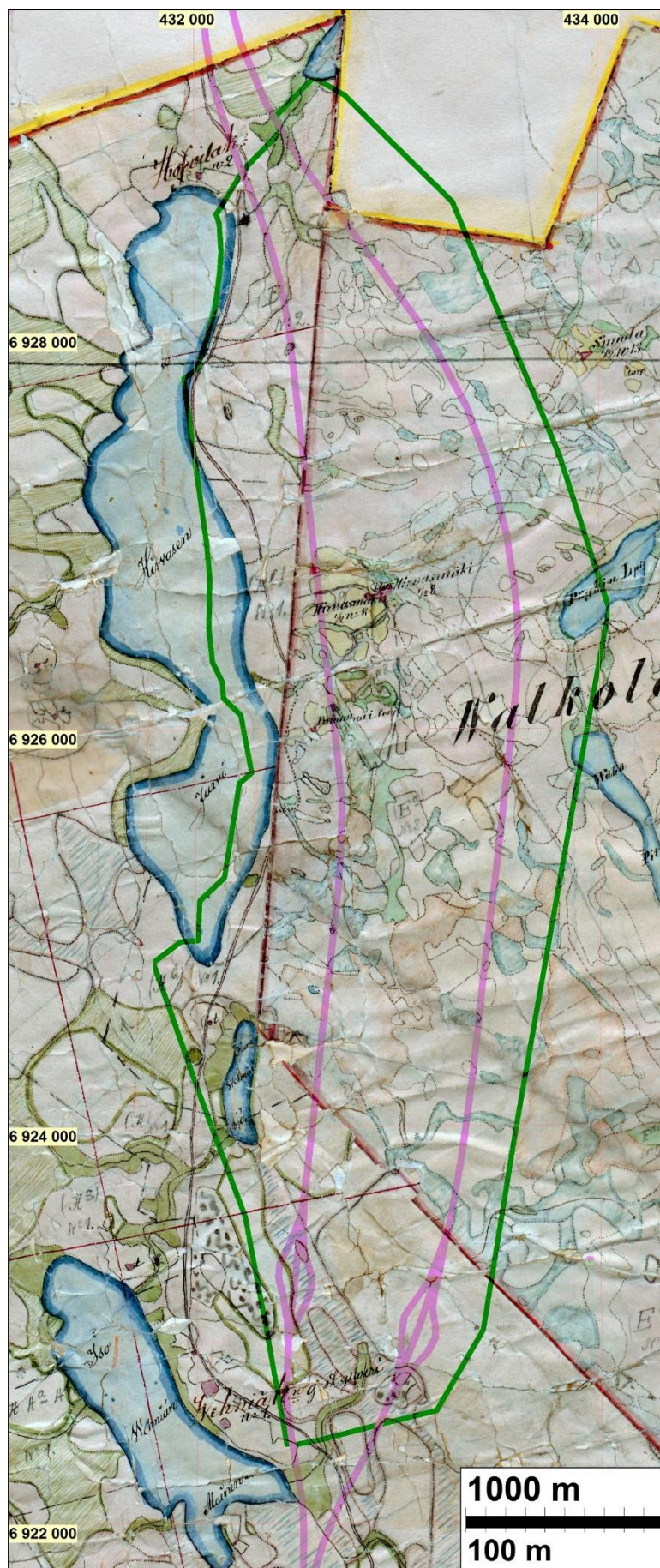
Muinaisjäännökset punaisella: 2 Nuottimäki kivikautinen asuinpaikka ja pyyntikuopat. Kohde nro 4 on raivausröykkiöitä ja kohde nro 6 on Nuottimäen torppa – ei suojeltavia kohteita. Inventointialue on rajattu vihreällä viivalla, uuden tielinjauksen vaihtoehdot vaalean punaisilla viivoilla.

Vanhoja karttoja

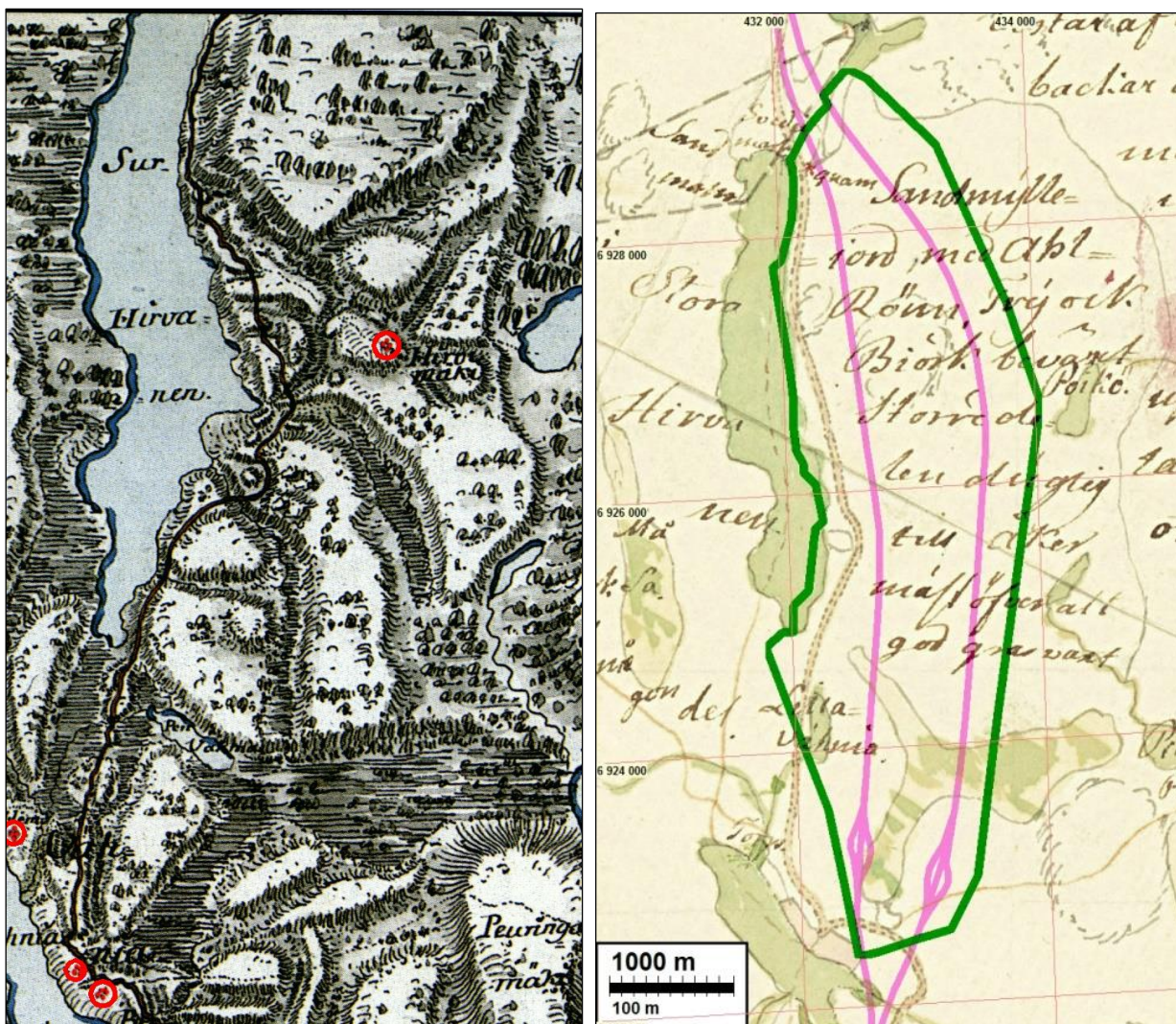


Yhdistelmä peruskartoista 3221 04 ja 05 v. 1966. Tutkimusalue on rajattu vihreällä viivalla ja suunnitellut tielinjat vaalean punaisilla viivoilla. Vanha, historiallisesti merkittävä valtatie Iso-Hirvasen itärannan tuntumassa on siinä vähäisenä tienä (kohde nro 3). Ilomäen ja Kantolan talot Iso-Hirvasen itäpuolella (vihreä ympyrä) ovat sittemmin hävinneet. Niistä on maastossa nyt runsaasti erilaisia jäännöksiä näkyvissä (ks. havaintopaikat 8 ja 9).

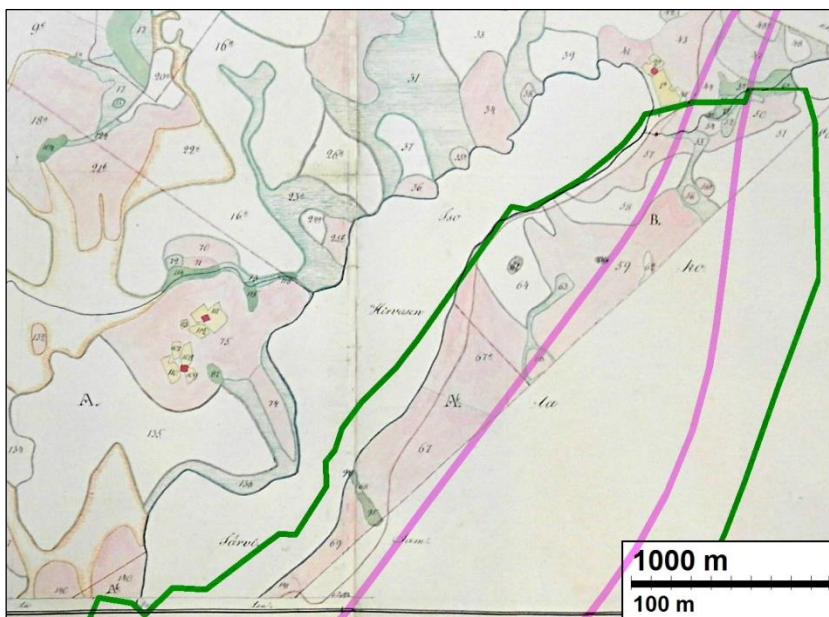
Alueen muinaisjäännökset punaisella ja muut kohteet vihreällä.



Yhdistelmä vuoden 1845 pitäjänkartoista 3221 01, 04 ja 05 sekä 3212 06. Tutkimusalue on rajattu vihreällä viivalla ja suunnitellut tielinjat vaalean punaisilla viivoilla.



Vas: Ote 1796-1805 ns. Kuninkaan kartastosta. Talot vahvistettu punaisella. Ylhäällä Petruman "Hirvimäen" talo. Oik: ote 1780-luvulla laaditusta kartasta. Tutkimusalue on piirretty päälle karkeasti ja suuntaantavasti vihreällä viivalla ja samoin suunnitellut tielinjat sinipunaisilla viivoilla. Hirvimäkeä ei karttaan ole merkitty, Vehniän talot (etelässä) ja Soidinmäki (pohjoisessa) kylläkin



Ote vuoden 1789 isojako-kartasta (E47d:6/1-6 Vehniä). Kartassa on tutkimusalueen pohjois- ja luoteis-laitaa. Tutkimusalue on rajattu vihreällä viivalla ja suunnitellut tielinjat vaalean punaisilla viivoilla

Inventointi

Valtatiellä 4, välillä Laukaa Vehniä – Äänekoski, on suunnitteilla valtatie 4:n parantamiseen liittyvä uusi tielinjaus. Vehniän alueella tielinjaan on laadittu kaksi alustavaa uutta tielinjausta (linjat Ve B ja VE C1) nykyisen itäpuolelle ja Iso-Hirvasen järven itäpuolelta kiertäen. Hankkeen suunnittelijakonsultti Ramboll Finland Oy tilasi uusien alustavien tielinjausten sekä niiden suunnittelualueen muinaisjäännösinventoinnin Mikroliitti Oy:ltä. Hannu Poutiainen ja Teemu Tiainen tekivät inventoinnin maastotyöt 5.-6.11.2015 tutkimuksen kannalta hyvissä olosuhteissa.

Tutkimusalue käsitti uuden tielinjauksen suunnittelualueen. Se sijaitsee Laukaan luoteisosassa. Alue rajautuu lännessä Iso-Hirvaseen ja 4-tiehen. Tutkimusalueen eteläreuna mukailee itä-länsi suuntaista Venhiäntietä (tie nro 6375). Alueen itäreuna sijoittuu Peurunkamäen länsipuolen soille, Pöykymäen länsipuolelle sekä Hirvas- ja Hitonmäen väliselle alueelle. Tutkimusalueen pinta-ala on noin 9,5 km². Alueen matalimmat kohdat ovat Iso-Hirvasen pinta sekä alueen eteläosa, noin 120-122 metrin korkeustasoilla. Korkein kohta alueella on Hirvasmäen laki hieman yli 230 metrin korkeustasolla. Inventointialueen itä- keski- ja pohjoisosaa hallitsevat paikoin hyvinkin kiviset moreenimäet. Mäen lakien välissä, etenkin alueen eteläosassa on kosteikkoja sekä soisia alueita.

Alueella on inventoinut muinaisjäännöksiä vuonna 1985 T. Jussila, v. 1986 K. Katiskoski, v. 2004 M. Kumpulainen ja 2014 T. Sepänmaa. Näiden lisäksi nyt inventoidulla alueella ja sen liepeillä on suoritettu useita yksittäisten kohteiden tarkastuksia 1980-luvulta (mm. Sepänmaa, Kumpulainen ja Jussila).

Tutkimusalueelta tunnettiin entuudestaan kaksi kiinteä muinaisjäännöstä. Alueen pohjoislaidalla ja osin sen ulkopuolella sijaitsee kivikautinen asuinpaikka Uusi-Hovila (tämän raportin numero 1, mj-rek 410010014). Iso-Hirvasen eteläpuolella sijaitsee kivikautinen muinaisjäännösryhmä Nuottimäki (nro 2, mj-rek 410010047), joka koostuu kivikautisesta asuinpaikasta ja ppyntikuopista. Näiden lisäksi alueelle sijaitsee muinaisjäännösrekisterissä mahdolliseksi muinaisjäännökseksi merkitty kohde, Vehniä Vuorenkylä (nro 5, mj-rek 1000005516), joka tässä inventoinnissa todettiin muuksi kulttuurihistorialliseksi kohteeksi sen ilmeisen nuoren iän takia – kyseessä on viljelyryökyäalue.

Nuottimäen kivikautinen asuinpaikka on (alustavasti) ajoitettu rannansiirtymiskronologian mukaan n. 8200-8400 eKr, jolloin se on sijainnut muinaisen Itämeren edeltäjän, Ancyliusjärven rannalla. Tuolloin Ancyliusjärvi on ulottunut alueelle kapeana sekä pohjoisesta että etelästä kurottavana kapeana vuonona ja pian n. 8200 eKr. jälkeen umpeutunut Nuottimäen kohdalla. Nuottimäen asuinpaikka sijaitsee n. 135 m korkeustasolla. Periaatteessa alueelta olisi löydettävissä rantasidonnoisia esihistoriallisia asuinpaikkoja n. 140 m korkeustasolta alaspäin nykyisten vesien rannoille. Muinais-Päijänne ei ole ulottunut alueelle, vaan tutkimusalueen vesistöt ovat muotoutuneet omiksi vesistöiksi heti Ancyliusjärven vetäytyttyä alueelta. Alueen topografian ja läheltä tunnettujen kohteiden perusteella uusien, kivikauteen ajoittuvien, kohteiden löytymistä pidettiin kaikkein todennäköisimpinä alueen eteläosassa, lähellä nykyisiä järviä ja lampia sekä niitä yhdistäviä puroja.

Ensimmäiset historiallisista lähteistä todennetut asukkaat Vehniään ovat tulleet 1500-luvulla. Vanhimmat talot alueella ovat Vehniä ja Hovila. Vehniä sijaitsee tutkimusalueen eteläpuolella ja Hovila pohjoispuolella. Vanhin talo, joka paikantuu tutkimusalueelle, on Hirvasmäellä sijaitseva Petruman talo (Hirvimäki, Hirvasmäki), joka on perustettu vuonna 1774 (raportin kohden nro 5).

Menetelmät

Työn valmisteluvaiheessa laadittiin maanmittauslaitoksen laserkeilausaineistosta maastomalli, josta pyrittiin paikantamaan arkeologisesti kiinnostavia maarakenteita ja pinnanmuotoja, jotka sitten käytiin tarkastamassa maastossa. Mitään mainittavaa ei kuitenkaan aineistosta suutu nyt esiin. Aluetta kuvaavista vanhoista kartoista tarkastettiin 1960-luvulla laaditut peruskartat, pitäjänkartat vuodelta 1845, kuninkaan kartasto (1700–1800-lukujen taite), yleiskartta 1780-luvulta sekä alueen isojakokartat (1780-90 luvuilta) jotka käytiin kuvaamassa Kansallisarkistossa. Vanhojen karttojen avulla paikannettiin tutkimusalueella sijainneet kohteet 3 Vanha Laukaan tie, 5 Petruma (Hirvasmäki), 6 Nuottimäen torppa sekä 7 Hovilan mylly.

Maastotöiden aikana tarkastettiin alueen kaikki tunnetut kiinteät ja mahdolliset muinaisjäänneksset. Näiden lisäksi maastossa tarkastettiin vanhojen karttojen ja laserkeilausaineiston avulla paikannettuja, mahdollisesti arkeologisesti mielenkiintoisia maastoja ja paikkoja. Alueen maastoja tarkasteltiin silmänvaraisesti ja pyrittiin paikantamaan alueelle tyypillisille ja mahdollisille muinaisjäänöksille sopivia maastoja. Erityistä huomiota kiinnitettiin suunniteltujen tielinjojen alueille. Maanalaisille muinaisjäänöksille sopiviksi arvelluilla mastonkohdilla tehtiin koekuopitusta ja käsikairausta.

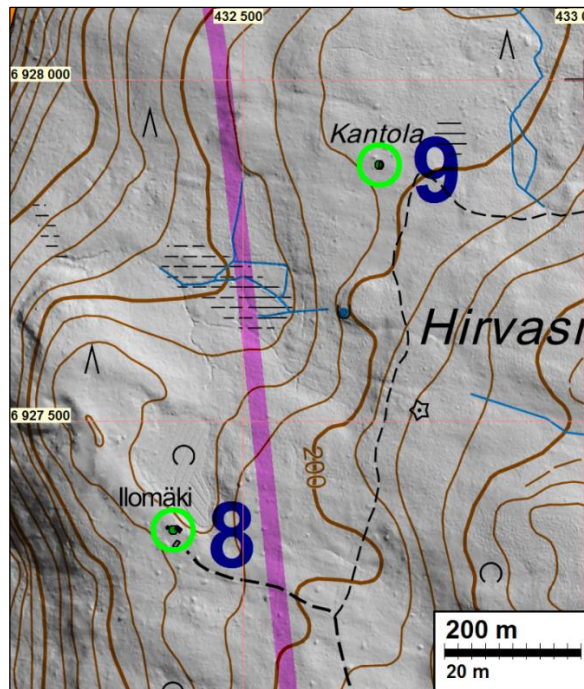
Havainnot

Kivikautisella asuinpaikalla 1 Uusi-Hovila ei tehty uusia havaintoja. Kohde on kolmeosainen, joista kaakkoisin osa sijoittuu tutkimusalueelle. Suurin osa tästä osasta on pellolla, jolla maastotarkastuksen hetkellä oli nautakarjaa. Hovilanjoen länsipuolen peltoja ei tästä syystä päästy tarkastamaan lainkaan. Kivikautinen asuinpaikka ja pyyntikuoppa-alue 2 Nuottimäki on muinaisjäänösrekisterissä merkitty muinaisjäänösryhmäksi. Kyseessä on kaksiosainen muinaisjäänös, jonka lounaanpuoleisella alueella sijaitsee kivikautinen asuinpaikka ja koillisella alueella pyyntikuoppia. Aiemmissa inventoinneissa pyyntikuoppia on havaittu kolme, nyt niitä havaittiin kaksi – kolmatta ei löytynyt. Pyyntikuoppa-alueen muinaisjäänösrajausta hieman tarkistettiin siirtäen länsiraja kulkemaan hiekkakuopan reunalla. Tutkimusalueen eteläosan peltoja tarkastettiin runsaasti – noin puolet alueen pelloista oli kynnetyinä ja helposti havainnoitavissa. Mitään muinaisjäänökseen viittaavaa niissä ei havaittu.

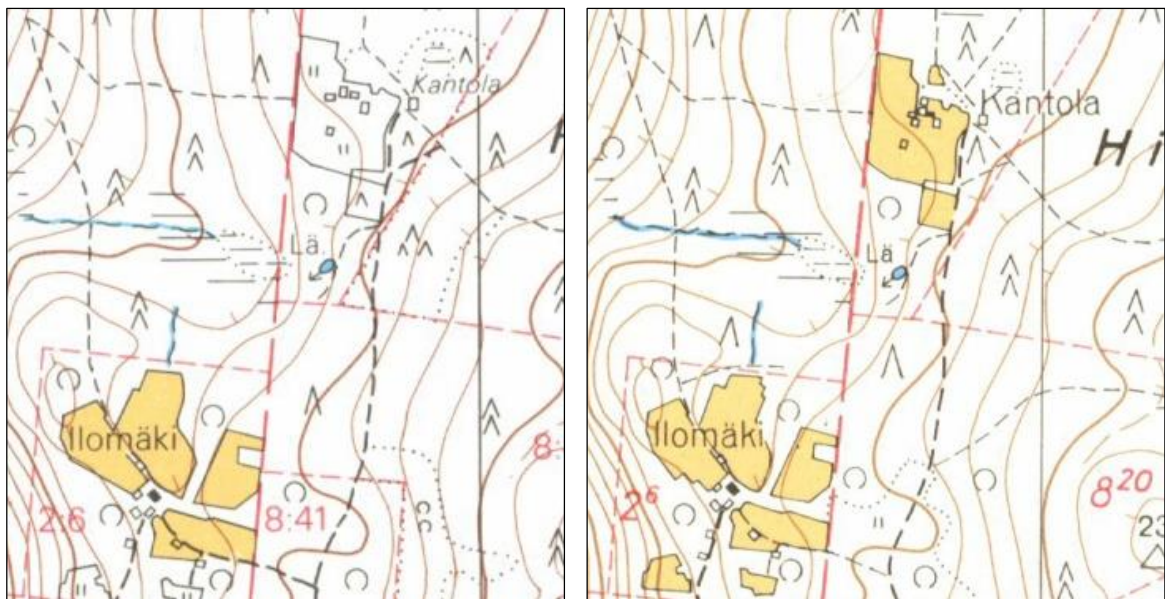
Iso-Hirvasen itärantaa myötäillen on kulkenut vanha Jyväskylän ja Äänekosken Koiviston kylän välinen tie, ns. vanha Laukaantie. Tie on huomioitu aiemmissa tutkimuksissa (A. Tourunen 1998 ja T. Sepänmaa 2014), mutta sitä ei ole merkitty muinaisjäänösrekisteriin. Tielinja on poistunut yleisestä käytöstä Iso-Hirvasen itäpuolella ja osin vanha tie on kokonaan hylätty ja tiepohjaltaan kiinteä muinaisjäänös (kohde nro 3). Vanhan tien linjaus on koko matkaltaan muinaisjäänös myös edelleen paikallisteinä käytössä olevilta osiltaan.

Viljelyröykkiökeskittymä, raportin kohde nro 4, Vehniä Vuorenkylä on muinaisjäänösrekisterissä pistekohteena ja mahdollinen muinaisjäänös. Timo Sepänmaa esitti kohteelle rajausehdotuksen vuoden 2014 inventoinnissa. Käytettävissä olevan vanhan karttamateriaalin perusteella on ilmeistä, että kyseessä on 1800-luvun lopussa/1900-luvun alussa asuttu torppa ja siihen liittyvät viljelyröykkiöt. Tällöin kohde ei ole kiinteä muinaisjäänös nuoren ikänsä takia, vaan muu kulttuurihistoriallinen jäänös. Sitä voisi suojella muin keinoin.

Kohde 5 Petruma (Hirvasmäki) on v. 1798 isojakokartalta paikannettu talotontti. Tontin paikannustarkkuus on karkea, arviolta n. ±50 metrin luokkaa. Tontti sijoittuisi viljelyksessä olevalle pellolle tai (jopa todennäköisemmin) nykyisen Hirvasmäen talon kohdalle. Kohdetta ei voitu nyt paikantaa tarkemmin eikä siitä saatu mitään konkreettisi (vain silmänvaraisia) havaintoja. Tarkasti



Kohteet 8 Ilomäki ja 9 Kantola nykykartalla. Vaalean punainen viiva merkkää alustavaa tielinjaa.



Kohteet 8 Ilomäki ja 9 Kantola vuosien 1984 (vasen) ja 1967 (oikea) peruskartalla 3221 05.



8 Ilomäki. Alueen itäisin kiviainetta sijaitsee läntisemmän tielinjauksen kohdalla. Pohjoiseen.



9 Kantola. Autioituneen tilan ympäristössä on useita viljelyröykkiöitä sekä kiviaitoja. Etelään.

Tulos

Alueella on kolme kiinteää muinaisjäännettä. Tutkimusalueelta tunnettiin ennestään kaksi kiinteää muinaisjäännettä 1 Uusi-Hovila (kivikautinen asuinpaikka) sekä 2 Nuottimäki (kivikautinen asuinpaikka ja pyyntikuoppia). Inventoinnissa havaittiin yksi uusi kiinteä muinaisjäänne: Vanha Jyväskylä – Äänekoski Koivisto tie (kohde nro 3). Tästä ainakin 1600-luvulta periytyvästä tielinjasta havaittiin kaksi täysin käytöstä pois jäänyttä osuutta, jotka todettiin kiinteiksi muinaisjäänneksi. Vanhan tien *linjaus* (mutta ei tiepohja) on muinaisjäänne myös niiltä osin kun se on edelleen paikallisteinä käytössä.

Alueelta tunnettiin ennestään yksi mahdollinen muinaisjäänne, Vehniä Vuorenkylä (raportin kohde nro 4), historiallisen ajan torpanpaikka ja viljelyröykkiöitä joka todettiin suhteellisen nuoreksi ja siten ei muinaisjäänneksi. Tutkimusalueella sijaitsee lisäksi Petruman Hirvasmäen vanha 1770-luvulla perustettu talo jonka vanhaa tonttia ei voitu tarkasti paikantaa jolloin kohde jäi mahdolliseksi muinaisjäänneksi (nro 5). Muut tässä raportissa esitellyt kohteet eivät ole suojelukohteita vaan muita havaintoja.

Muinaisjäännekset sijaitsevat siksi etäällä suunnitelluista tielinjoista että niiden toteuttaminen ei muinaisjäänneksiä uhkaa. Myös muut kohteet ovat etäällä suunnitelluista tielinjoista.

28.11.2015

Teemu Tiainen

Lähteet

Alanen, Timo ja Kepsu, 1989. Kuninkaan kartasto Suomesta 1776-1805. SKS.
 Historiallisen ajan kiinteät muinaisjäännekset – tunnistaminen ja suojele. Marianna Niukkanen /
 Museovirasto RHO 2009.
 Se on issoa peliä. Vehniän kyläkirja. Jyväskylä 1994
 Sepänmaa, Timo 2014. Laukaa Vehniä Kyläyleiskaava-alueen muinaisjäänneinventointi.
 Tourunen, Auli 1998. Vanhan Laukaantien inventointi.
 Pitäjänkartta 3221 01, 04 ja 05 sekä 3212 06 vuodelta 1845.
 Kansallisarkisto E47d:6/1-6 Vehniä sekä E47c:10/1-10 Petruma. (E48e 7/33-35)

Muinaisjäännökset

1 LAUKAA UUSI-HOVILA

Mjtunnus: 410010014
 Laji: kiinteä muinaisjäännös
 Tyyppi: asuinpaikka
 Ajoitus: kivikautinen

Koordin: N: 6928 635 E: 432 177 Z: 125
 X: 6931 540 Y: 3432 320

Tutkijat: Jussila T. 1985 inventointi, Katiskoski K. 1986 inventointi, Poutiainen H. ja Tiainen T. 2015 inventointi.

Löydöt: KM 22124, KM 23065 ja KM 23423.

Sijainti: Laukaan kirkosta noin 16 km luoteeseen

Huomiot: Muinaisjäännösrekisteri:
 Paikka sijaitsee lähellä Laukkaan ja Äänekosken välistä rajaa, 200 - 500 m VT:ltä 4 itään, Iso-Hirvanen-nimisen järven pohjoispäässä, Hovilanjoesta länteen ja pohjoiseen, Hovilan ja Uusi-Hovilan tilojen mailla.

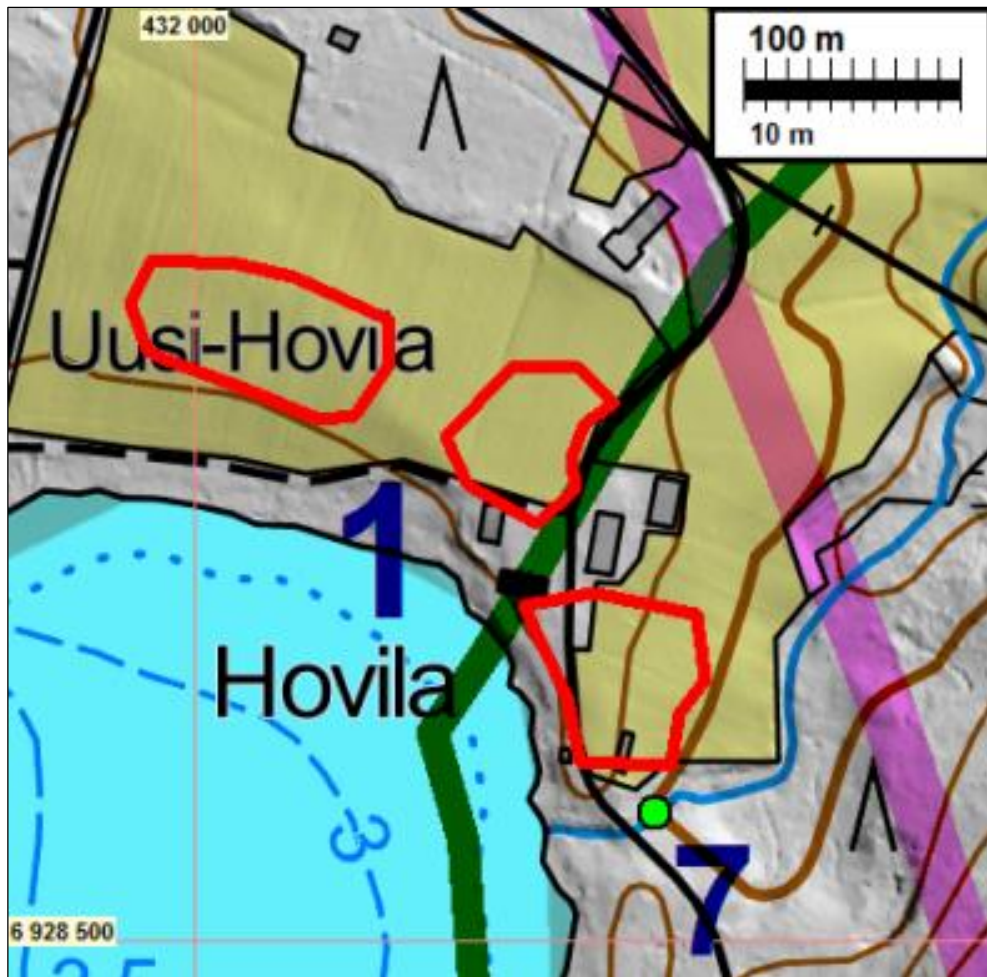
Löytöjä alueelta on ainakin 300 m:n matkalta, kolmesta kohdasta pitkin järven pohjoispään järveä kohti viettäviltä pelloilta (suurimmaksi osaksi Uusi-Hovilan maita) ja Hovilan talon etelä- ja kaakkoispuolelta, pihapiiristä ja kohti Hovilanjokea viettävältä pellolta. Lännessä löydöt ulottuvat ainakin koordinaatteihin p=6931680, i=3432150 saakka (koordinaatit ykj).

Poutiainen & Tiainen 2015:

Uusi-Hovilan kivikautisesta asuinpaikasta tarkastettiin kaakon puoleisin alue, sekin pintapuolisesti. Alue sijaitsee pellolla, jolla tarkastuksen hetkellä laidunsi nautoja. Samasta syystä Hovilanjoen länsipuolta ei päästy inventoimaan. Alueen pellot olivat tarkastuksen aikaan kyntämättä.

Uusi-Hovilan kivikautisen asuinpaikan keskeisin osa on lähimpänä suunniteltua tielinjausta. Muinaisjäännösalueen lähin nurkka sijaitsee noin 70 metrin etäisyydellä suunnitellusta tielinjauksesta.

Alla olevassa kartassa on myös kohteen 7 Hovilan mylly sijainti. Myllyn kohta on perattu 1930-luvulla, eikä vanhasta myllystä ole jäljellä mitään. Myllynkivi on Hovilan isännän kertoman mukaan talon ulkorappuna.



1 Uusi-Hovila. Kivikautisen asuinpaikan kaakkoisin osuus alkaa kaivinkoneen kohdalta jatkuen navettarakennukselle saakka. Pohjoiseen.

2 LAUKAA NUOTTIMÄKI

Mjtunnus: 410010047
 Laji: kiinteä muinaisjäännös
 Tyyppi: asuinpaikat, pyyntikuopat
 Ajoitus: kivikautinen

Koordin: N: 6924 636 E: 432 117 Z: 132
X: 6927 540 Y: 3432 260

Tutkijat: Sepänmaa T. 1998 tarkastus, Sepänmaa ja Jussila T. 1999 tarkastus, Sepänmaa T. 2014 inventointi, Poutiainen H. ja Tiainen T. 2015 inventointi.

Löydöt: KM 30819:1-4, KM 99047:1-5

Sijainti: Paikka sijaitsee Laukaan kirkosta 14.2 km länteen.

Huomiot: Muinaisjäänösrekisteri:

Paikka sijaitsee Iso-Hirvanen-nimisen järven eteläpuolella, valtatieltä 4 200 - 400 m itään, ns. Himmanharjun kaakkoistyvellä, Nuottimäen talon pihapiirissä ja pellolla sekä talosta pohjoiseen sijaitsevan hiekkakuopan itäreunalla. Talon pihapiirissä ja pellolla on kivikautinen asuinpaikka, hiekkakuopan itäpuolella pyyntikuoppia. Ne ovat joko esihistorialliselta tai historialliselta ajalta.

Asuinpaikkalöytöjä on eniten talon länsiseinustalla olevasta kasvimaasta ja sen länsipuolisella olevasta kapeasta peltosarasta. Päälöytöalue on matalan, mutta selvän muinaistörmän päällä, etelään päin on harvakseltaan löydetty kvartssia. Törmällä ja yläpuolella maaperä on hiekkaa, alempana hienojakoisempaa ainesta ja kaakossa moreenia. Asuinpaikka on sijainnut luultavasti Ancylusjärven rannalla. Asuinpaikka jatkuu todennäköisesti pohjoiseen Nuottimäkeen johtavan tien varrella.

Pyyntikuoppa-alueen keskikoordinaatit (ykJ) ovat p=6927580, i=3431630, z=n. 137. Paikalla on muutamia pyyntikuoppia, joita mitä ilmeisimmin on tuhoutunut hiekan otossa.

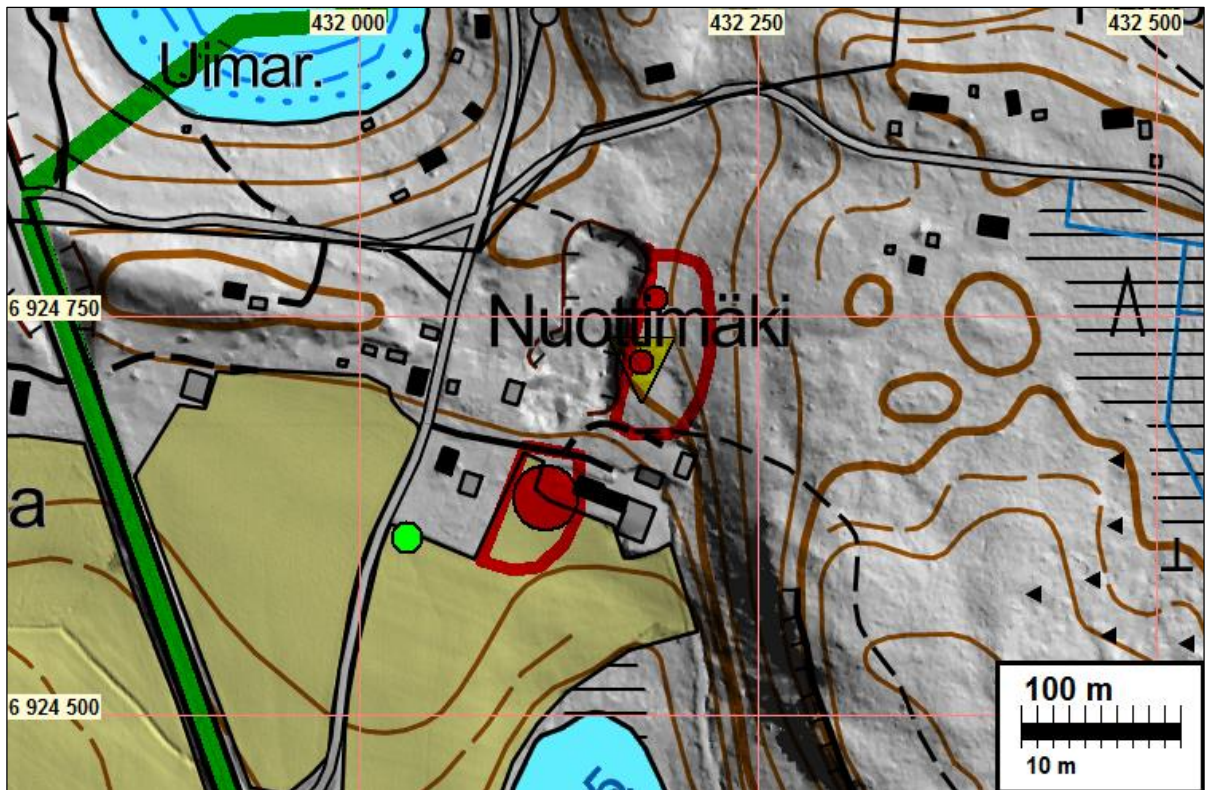
Poutiainen & Tiainen 2015:

Nuottimäen muinaisjäänösryhmän asuinpaikka (eteläisempi osa) tarkastettiin inventoinnin yhteydessä pintapuolisesti: kohde näyttäisi olevan ennallaan muinaisjäänösrekisterin ja T. Sepänmaan v. 2014 inventointitietoihin verrattuna.

Koillisemmalla alueella (pyyntikuoppa) sijaitsi ennakkotietojen mukaan kolme pyyntikuoppaa. Maastossa niistä havaittiin kaksi. Pohjoisempi pyyntikuoppa (N 6924761 E 432186) on halkaisijaltaan noin viisi metriä, syvyyttä sillä on hieman alle metri. Eteläisemmän pyyntikuopan (N 6924721 E 432177) halkaisija on kolmi-sen metriä, syvyyden jäädessä noin 60 senttimetriin. Alla olevassa kartassa pyyntikuopat on merkattu punaisilla pisteillä.

Kartassa näkyy vihreällä pisteellä merkattu kohde 6 Nuottimäen torppa, joka on paikallistettu 1780-luvun isojakokartalta. Torpan kohdalla ei ole nykyisin näkyvillä mitään. Torpan paikka ei ole suojelukohde.

Nuottimäen muinaisjäänösalueen itäisin kohta on noin 420 metrin etäisyydellä suunnitellun tielinjan keskikohdasta.



Muinaisjäännösrajaus punaisella. Torpanpaikka vihreä pallo.



Kohteen 2 Nuottimäki
pohjoisempi pyyntikuoppa. Itään.

Kohteen 2 Nuottimäki
eteläisempi pyyntikuoppa. Itään.





2 Nuottimäki. Kivikautinen asuinpaikka sijoittuu pieneltä osin hiekkatielle, pääosa asuinpaikasta sijoittuu pellolle ja talon pihaan. Kaakkoon

3 VANHA JYVÄSKYLÄ - ÄÄNEKOSKI KOIVISTO TIE

Mjtunnus: uusi kohde
Laji: kiinteä muinaisjäännös
Tyyppi: kulkuväylät, tielinjat
Ajoitus: historiallinen

Koordin: N: 6927 478 E: 432 031 Z: 130 ± 10 m
P: 6930 382 I: 3432 174

Tutkijat: Poutiainen H. ja Tiainen T. 2015 inventointi.

Sijainti: Paikka sijaitsee Laukaan kirkosta 15,7 km länteen.

Huomiot: Poutiainen & Tiainen 2015:
Äänekosken Koiviston ja Jyväskylän välinen tie on kulkenut Iso-Hirvasen itäpuolella ainakin 1600-luvulta lähtien, mahdollisesti jo 1500-luvulla. Pääväylänä kyseinen tie on ollut 1950-luvulle saakka, jolloin tien linjaus (4-tie) siirrettiin kulkemaan nykyiselle paikalleen Iso-Hirvasen länsipuolelle.

Vanha tielinja on edelleen käytössä yleisenä tienä Iso-Hirvasen etelä- ja kaakkoispuolella. Punavuoren jälkeen vanhan tien linja kääntyy luoteeseen ja siitä edelleen pohjoiseen jatkuen mökkitienä. Myös inventointialueen luoteisreunassa vanha tie on edelleen yleisessä käytössä. Tie kulkee Hovilan tilan läpi, minkä jälkeen se jatkuu mökkitienä kohti etelä-lounasta. Keukkaniemessä sijaitsevalta kesäasunnolta etelään tielinjaa ei ole viime aikoina käytetty enää edes mökkitienä.

Pohjoisempi käytöstä poisjäänyt vanhan tielinjan osuus alkaa Keukkaniemen tasalta, jatkuen siitä 500 metriä etelään. Paikoitellen sakeastikin pusikoitunut osuus on nykyään käytössä lähinnä polkuna. Tietä on ilmiselvästi tasattu Hirvasmäen länteen laskevaan rinteeseen. Paikoitellen tien lännenpuoleista pengertä on vah-

vistettu kivillä. Kivipengerrystä on paikoitellen näkyvissä koko Hirvasmäen rinteen tehdyn tien matkalta, ei pelkästään sen käytöstä pois jääneillä osuuksilla. Käytöstä pois jääneen pohjoisemman tien osuuden leveys on leveimmillään noin viisi metriä.



Vanhan tien täysin käytöstä jääneet osuudet Ison-Hirvasen itäpuolella punaisella. Eteläisemmän osuuden eteläpuolella on vanhaa peltoa, jossa tiepohja lienee tuhoutunut.

Edellistä etelämpänä on toinen täysin käytöstä poistunut vanhan tien osuus. Kyseinen osuus on jäänyt pois käytöstä jo ennen 1960-lukua. V. 1966 kartalla vanha tie kiertää Norolan länsipuolelta, mutta isojakokartalla 1798 ja pitäjänkartalla 1845 tie kulkee (myöhemmin perustetun) Norolan itäpuolelta. Tieosuus lienee hylätty siinä vaiheessa kun Norola on perustettu (mitä ei selvitetty). Etelämpänä tämä tieosuus kulkee Norolan vanhassa pellossa, Norolan kaakkoispuolella pohjoisempi osa on maastossa joka on ollut metsää 1966 peruskartalla. Tieosuutta ei nyt katsottu tarkemmin eikä maastohavainnoin selkeästi paikannettu ja sen arkeologisesta säilyneisyydestä ei ole tarkempaa tietoa. Muinaisjäännöksen rajausta on arvio.



Käytöstä pois jääneen tielinjan pohjoisempi osuus muinaisjäännösalueen etelälaidalta etelään.



Muinaisjäännösalueen keskiosaa. Etelään.



Muinaisjäännösalueen pohjoislaita. Käytöstä pois jäänyt tieosuus näkyy kuvan keskellä heinittyneenä alueena. Etelään.

Muut kohteet**4 LAUKAA VEHNIÄ VUORENKYLÄ**

Mjtunnus: 1000005516
 Laji: muu kulttuurihistoriallinen kohde
 Tyyppi: viljelyröykkiötä ja talonperustus
 Ajoitus: historiallinen

Koordin: N: 6924 385 E: 432 462
 P: 6927 288 I: 3432 606

Tutkijat: Kumpulainen M. 2004 inventointi, Timo Sepänmaa T. 2014 inventointi, Hannu Poutiainen H. ja Teemu Tiainen T. 2015 inventointi.

Huomiot: Muinaisjäännösrekisteri:
 Kohde käsittää vanhan pihapiirin, jossa on 5 m x 7 m kokoinen talonpohja, ja noin 250 m x 100 m laajuisen kaskiraunioalueen. Osa viljelyröykkiöistä on hajonnut metsänhoidon yhteydessä. Perimätiedon mukaan viimeinen asukas paikalla olisi ollut Konstantin Hinkkanen.

Poutiainen & Tiainen 2015:

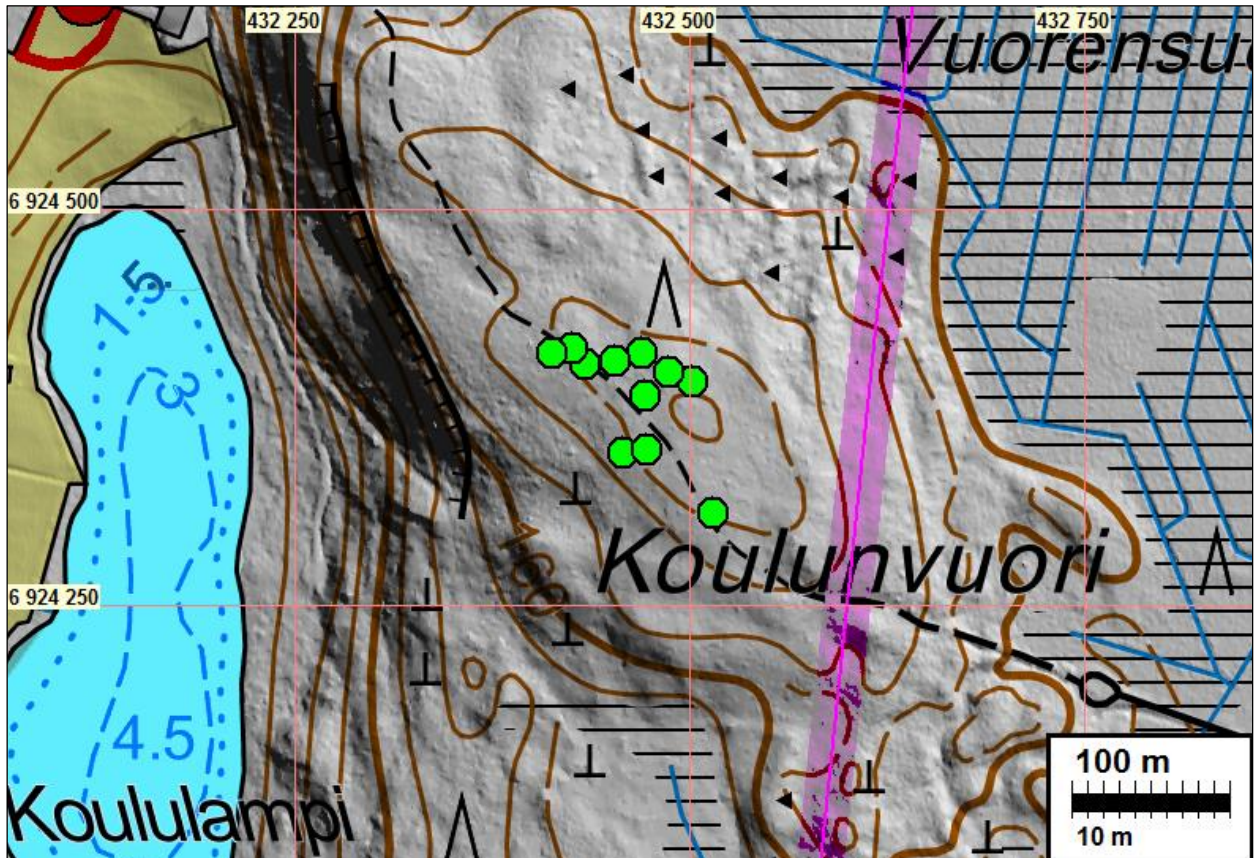
Kohde on muinaisjäännösrekisterin ja T. Sepänmaan inventointiraportin (v. 2014) mukaisessa kunnossa. Alueella on ollut aiemmin pelto ja kivikasat ovat pellonraivauksessa syntyneitä viljelyröykkiötä. Muinaisjäännösrekisterissä oleva koordinaatti osoittaa noin 5 x 7 m kokoisin kivijalan kohdan. Viljelyröykkiöiden koordinaatit on mitannut Sepänmaa v. 2014. Nyt alueella havaittiin vielä yksi röykkiö (itäisin)

Sepänmaan raportin tietojen ja vanhojen karttojen perusteella kohde on ollut asuttu 1900-luvun alussa ± 50 vuotta: vuoden 1845 pitäjänkartalla ja 1960-luvun peruskartalla kohdalle ei ole merkattu asutusta. Näiden tietojen mukaan jäännökset ovat suhteellisen nuoria jolloin kyseessä on muu kulttuuriperintökohde, ei kiinteä muinaisjäännös.

Itäisin viljelyröykkiö pistetieto sijaitsee n. metrin etäisyydellä alustavan suunnitellun tielinjauksen keskikohdasta.



Kohteen keski-osassa sijaitsevia raivausröykkiötä. Luoteeseen.



Viljelyröykkiöt vihreällä pallolla

5 LAUKAA PETRUMA HIRVASMÄKI

Mjtunnus: uusi kohde
 Rauh.lk: muu kulttuuriperintökohde
 Ajoitus: historiallinen
 Laji: asuinpaikka: talonpaikka

Koordin: N: 6926 629 E: 432 815 Z: 190 ±10 m
 P: 6929 533 I: 3432 959

Tutkijat: Poutiainen H. & Tiainen T. 2015 inventointi

Sijainti: Paikka sijaitsee Laukaan kirkosta 14,7 km länteen.

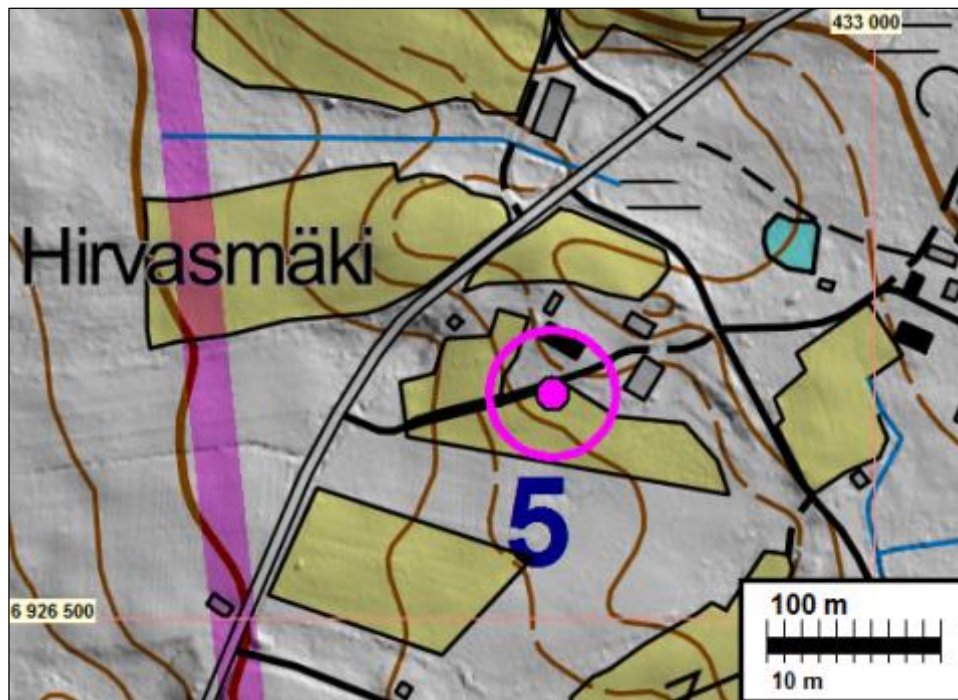
Huomiot: Poutiainen & Tiainen 2015:
 Vehniän alueen ensimmäiset talot on perustettu 1500-luvulla (Vehniä ja Hovila). Petruman puolelle Hirvasmäkeen ensimmäinen talo on perustettu vuonna 1774. Petruman Hirvasmäen talotontti on paikannettu vuoden 1787-1798 isojakokartalta. Myös ns. kuninkaan kartastossa (laadittu 1700- ja 1800-lukujen taitteessa) sekä Piitjänkartassa (v. 1845) Hirvasmäelle on merkattu asutusta, joskin ehkä hieman idemmäs kuin isojakokartan paikannus asutuksen osoittaa.

Isojakokartassa Petruman Hirvasmäen talotontti sijaitsee kartta-arkin kulmassa. Sen paikannuksen tarkkuudeksi arvioimme noin +-50 metriä, johtuen vanhan kartan kiertymästä sekä vanhan kartan epätarkkuuksista ja tulkinnanvaraisuudesta. Paikannuksen perusteella talotontti sijoittuu hieman nykyisen Hirvasmäen talon etelä-

puolelle viljelyksessä olevaan peltoon. On varsin mahdollista, ja jopa todennäköistä, että vanha talotontti on sijainnut hieman paikannusta pohjoisemmassa, nykyisen talon kohdalla ja pihapiirissä.

Vanhaa talotonttia ei voitu paikantaa tarkemmin eikä siitä saatu mitään selventävää maastohavaintoa silmänvaraisesti tarkasteltuna. Koska paikannus on epätarkka ja epävarma ja koska talotontista ei ole mitään konkreettisia havaintoja (sen arkeologisesta säilyneisyydestä ei ole tietoa) se jää ”mahdolliseksi muinaisjäännökseksi”, jonka paikantaminen voi olla mahdollista tarkemmin arkeologisin tutkimuksin.

Vanha talotontti sijaitsee 160 metrin päässä alustavan tielinjauksen keskikohdasta itään, mitattaessa talotontin paikannuksen läntisimmästä mahdollisesta kohdasta..



Todennäköisesti 1700-luvun lopun talotontti sijaitsee punaisen ympyrän sisällä tai liepeillä.



Ote isojakokartasta. Talotontti on punainen alue kellertävän pellon itäpuolella. Päälle piirretty varsin karkeasti suunniteltu läntinen tievaihtoehto

Kuvia

Yleiskuva. Tielinjauksen Ve C1 eteläosaa Suonpään tilan pohjoispuolella. Itään.



Muinaista rantatörmää kynnöspellolla tutkimusalueen eteläosassa linjauksen Ve B itäpuolella.



Suunnitellun tielinjauksen kohtaa Suonpään pohjoispuolisessa kivikkoisessa metsässä. Lounaaseen.



Suunnitellun tielinjauksen kohta kohteen 4 Vehniä Vuorenkylä itäpuolella. Koilliseen.



Inventointialueen keskiosaa, itäisemmän tielinjauksen kohtaa. Etelään.



Läntisemmän suunnitellun tielinjan osuutta Vuorenlammen kohdalla. Etelään.